

# ACTIVIDAD 3

## Identificamos las debilidades de nuestra comunidad



Día: 1

Tiempo de duración: 4 horas



En esta actividad la comunidad deberá identificar las debilidades que tiene para enfrentar posibles amenazas.

Los aspectos desfavorables que identificaremos se llaman **FACTORES DE VULNERABILIDAD**. Si reconocemos bien estos factores podremos definir acciones apropiadas para evitar o disminuir los efectos de un desastre.

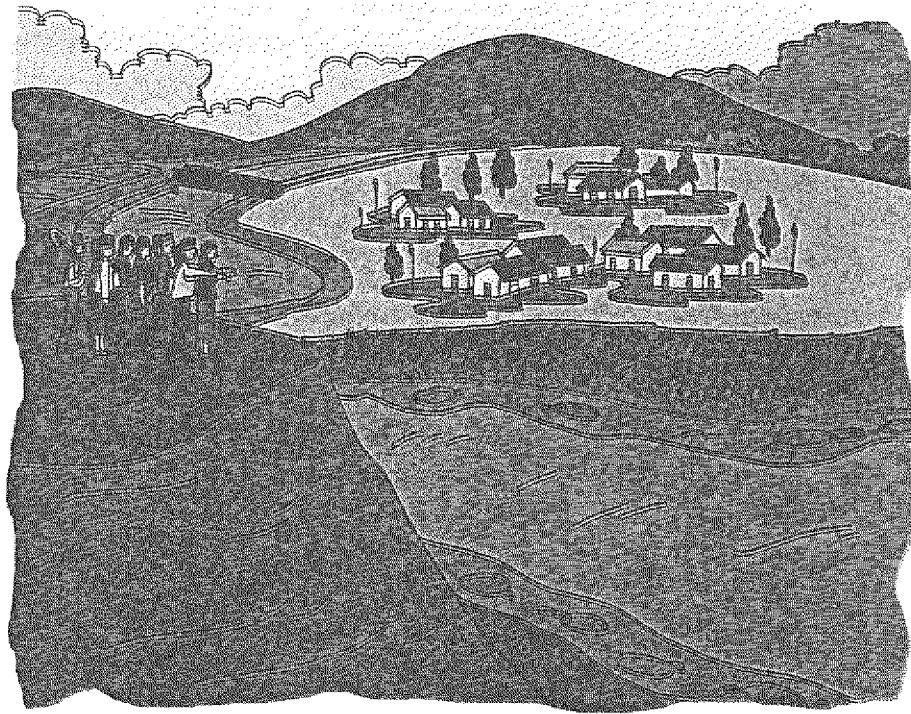
## Avanzamos paso a paso

- 1 Hacemos con los participantes un recorrido por la comunidad para verificar que lo que hemos ubicado en el MAPA COMUNAL DE RIESGOS esté correcto. A medida que vamos recorriendo las zonas que se encuentran en peligro debemos observar con cuidado las debilidades o vulnerabilidades que tiene cada zona para enfrentar las amenazas. Por ejemplo, si una zona tiene la amenaza del desborde del río observamos si las casas o los sembradíos están muy cerca de la orilla, o si el puente no es de material resistente, o si la escuela está ubicada en una zona de riesgo.
- 2 Cuando terminemos el recorrido, regresamos al lugar donde estábamos reunidos inicialmente. Ahora, utilizando el MAPA COMUNAL DE RIESGOS, trabajaremos el siguiente cuadro.

CUADRO DE DIAGNÓSTICO COMUNAL DE RIESGO



A Amenaza	B Factores de Vulnerabilidad	C Magnitud del riesgo ¿Cuánto se perdería si sucede el desastre?	D Número de familias en riesgo
<i>Desborde del río (Amenaza 1)</i>	<ul style="list-style-type: none"> <li>• Sembradíos y ganado</li> <li>• En zonas inundables</li> <li>• Casas construidas en la orilla del río</li> </ul>	<ul style="list-style-type: none"> <li>• 40 hectareas de maíz</li> <li>• 80 cabezas de ganado</li> <li>• 35 casas</li> </ul>	<ul style="list-style-type: none"> <li>• 22 familias</li> <li>• 6 familias</li> <li>• 35 familias</li> </ul>
<i>Sequía (Amenaza 2)</i>			
<i>Incendio de potreros (Amenaza 3)</i>			



Lo que haremos ahora es anotar en la **COLUMNA B** del cuadro todas las debilidades o vulnerabilidades que ya hemos identificado durante el recorrido y otras nuevas que identificaremos.

No olvidemos que estas debilidades pueden ser ecológicas, físicas, sociales, políticas, económicas, educativas, entre otras. Para poder reconocerlas, necesitamos hacer preguntas que permitan identificar los puntos débiles de la zona y de la población expuesta a la amenaza, aquellos que provocarían que la amenaza se convierta en un desastre.

Por ejemplo, si una zona tiene la amenaza del desborde del río, podremos conocer sus debilidades preguntando

- ▶ *¿Están a salvo los sembradíos de la zona amenazada si el río se desborda? (Física)*
- ▶ *¿Están a salvo las casas de la zona amenazada? (Física)*
- ▶ *¿Están a salvo los cultivos y el ganado en caso de ocurrir un desastre? (Física)*
- ▶ *¿Saben las familias que viven en la zona amenazada que están en riesgo de sufrir una inundación? (Educativa)*
- ▶ *¿Saben las familias de la zona amenazada qué hacer en caso de que el río se desborde e inunde sus sembradíos? (Educativa)*
- ▶ *¿Tienen las familias de la zona amenazada dinero como para poder recuperarse si sus sembradíos se inundan? (Económica)*
- ▶ *¿Existe un sistema para alertar a otras comunidades si el río se desborda? (Institucional)*
- ▶ *¿Existe solidaridad en la comunidad para enfrentar los desastres? (Social)*

Si las respuestas son negativas o muestran una situación desfavorable preguntamos ¿POR QUÉ?. Las explicaciones que nos dé la comunidad serán los factores de vulnerabilidad o debilidad que debemos anotar en la COLUMNA B. Por ejemplo podría responder que los sembradíos NO están a salvo porque se encuentran muy cerca de la orilla (lo subrayado sería el factor de vulnerabilidad).

Las preguntas que hagamos a la población dependerán de cada amenaza que hayamos anotado.



Si la amenaza es una SEQUÍA, podemos preguntar:

- ▶ *¿Existe en la comunidad montes que atraigan la lluvia?*
- ▶ *¿Tienen las familias de la zona recursos económicos para recuperarse de los daños que ocasionaría una sequía?*
- ▶ *¿Son los cultivos de la comunidad resistentes a la falta de lluvia?*
- ▶ *¿Existe cooperación y solidaridad en la comunidad para enfrentar una sequía?*
- ▶ *¿Creen las familias que pueden hacer algo para disminuir los efectos de una sequía?*
- ▶ *¿Saben las familias qué productos sembrar si su zona sufre sequías?*
- ▶ *¿Ha propuesto la comunidad algún proyecto al Gobierno Municipal o a otras instituciones para reducir los efectos si el año es seco y no llueve lo suficiente?*
- ▶ *¿El proyecto que la comunidad propuso, ha sido discutido, analizado y revisado por las autoridades correspondientes?*
- ▶ *¿Las instituciones que existen en la zona ayudan a disminuir los efectos de la sequía?*

Si la amenaza es un INCENDIO DE POTREROS O DEL MONTE podemos preguntar:

- ▶ *¿Tiene la comunidad zonas de monte o árboles que podrían proteger de los vientos cuando se quema los chacos?*
- ▶ *¿Tienen las posibles familias damnificadas recursos económicos para recuperarse de los daños ocasionados por el incendio de sus potreros?*
- ▶ *¿Están las casas a salvo si se incendian los potreros o el monte?*
- ▶ *¿Existe cooperación y solidaridad en la comunidad para apagar el incendio de algún potrero?*
- ▶ *¿Se enseña en la escuela lo que se puede hacer para evitar que se produzca un incendio en el monte o al quemar los chacos?*
- ▶ *¿Ha realizado el Gobierno Municipal acciones para prevenir el incendio de potreros en época de chagueo?*
- ▶ *¿Se quema los chacos en horas cuando hay menos viento?*
- ▶ *¿Se controla el fuego cuando se queman los chacos?*
- ▶ *¿Apagan los cazadores sus fogatas o sus cigarrillos cuando van de cacería al monte?*
- ▶ *¿Sabe la población cómo organizarse para apagar un incendio de los potreros o del monte?*
- ▶ *¿Las instituciones que trabajan en la zona realizan acciones para disminuir los efectos de un incendio?*

- 3 Para cada amenaza anotada en la **COLUMNA A** del cuadro pedimos a la comunidad que calcule qué y cuánto se perdería si se produce la amenaza. Escribimos la respuesta en la **COLUMNA C**.

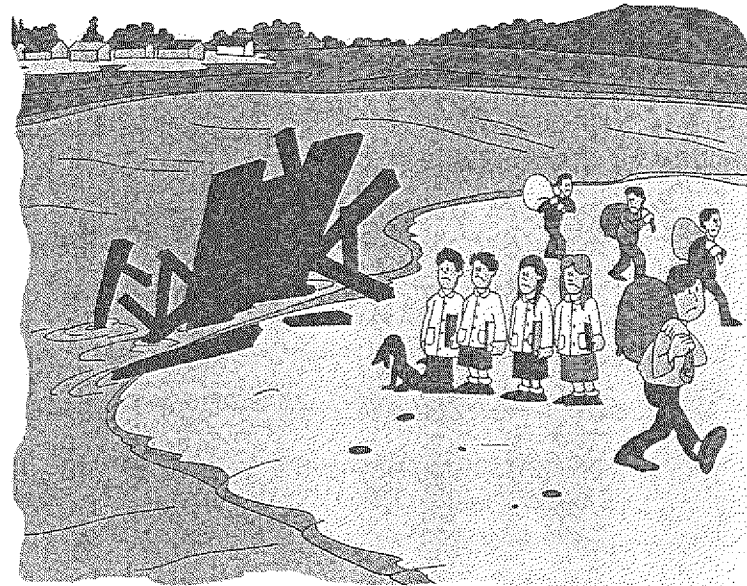
*Por ejemplo: Si se desborda el río e inundan los sembradíos, algunos de los daños podrían ser la cantidad de hectáreas de cultivo que se perderían.*

- 4 Para cada pérdida o daño anotado en la **COLUMNA C** preguntamos a la comunidad, cuántas familias creen ellos que serían damnificadas si ocurre la amenaza. Anotamos la respuesta en la **COLUMNA D**.

Cuando preguntemos sobre las familias afectadas, tenemos que anotar el número de familias que sufrirían cualquier tipo de daño.

En el caso del desborde del río nos podríamos referir a:

- ▶ Las familias que perderían sus cultivos y viviendas.
- ▶ Las familias cuyos hijos no asistirían a la escuela porque el río se habría llevado el puente.
- ▶ Las familias que no venderían sus productos por la falta del puente.



5 Cuando terminamos de llenar el cuadro, agradecemos el trabajo de la comunidad y señalamos la hora y el lugar para seguir trabajando al día siguiente. Recordamos que es necesario empezar puntualmente y que nadie falte a la reunión. Les pedimos que piensen sobre la información que hemos anotado y que si quieren corregir algo, podremos hacerlo al día siguiente. También nosotros debemos revisar el cuadro para estar seguros que no existe información confusa o incompleta