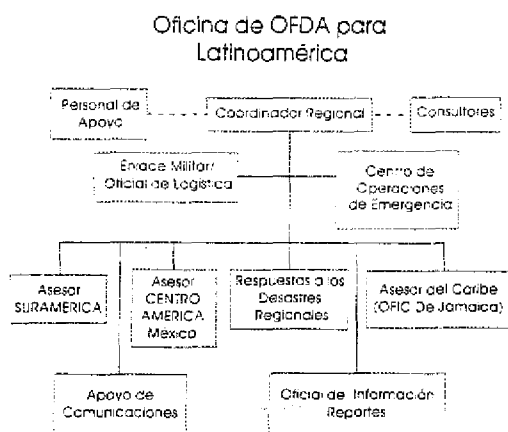


- Taller para instructores de TFI.
- Administración de desastres I.
- Taller para instructores de Manejo de Programa de Desastres I.
- Capacitación en Manejo de Material Peligroso.
- Capacitación en Manejo de COE (Centros de Operaciones de Emergencia).
- Operaciones de Prevención y Control de Incendios Forestales.
- Capacitación en Manejo de Fuegos (para bomberos).



COE tiene DSM, CNN, Teléfonos sta, Teleconferencia e internet. Correo electrónico a través de enlaces STA.

### CONCEPTO DE OPERACIÓN

#### Ejecución:

La intención de OFDA es salvar vidas y aliviar el sufrimiento de las víctimas de desastres.

#### Propósito:

Recomendar acción global de respuesta del gobierno de EUA, de búsqueda y rescate, operaciones aéreas, artículos de asistencia, asistencia médica, fondos para las ONGs/OPVs, etc.

#### Método:

Cuando sea dirigido por USAID/OFDA, un DART se activará para coordinar la respuesta del gobierno de EUA a los desastres en el extranjero. Se puede establecer un COH, además de un DART, para coordinar una respuesta humanitaria de gran escala.

#### Estado final:

La creación de un ambiente en el cual la nación anfitriona, las Naciones Unidas, ONGs y OPVs puedan asumir responsabilidad por la seguridad y las operaciones de los esfuerzos de asistencia humanitaria.

#### Estructura para implementar la respuesta



- Fase I: Evaluación de la crisis (monitoreo de situación).

- Fase II: Ejecución (despliegue de equipos y recursos).

- Fase III: Después de crisis, transición de apoyo y regreso de equipo.

#### Despliegue:

Cuando sea dirigido por OFDA Washington, OFDA/LAC enviará equipos y recursos al área afectada, por medio de vía aérea comercial, avión del Departamento de Defensa o del guardacosta.

#### Empleo:

Al llegar al área afectada, el equipo de OFDA se reporta a USAID o Jefe de la Misión Diplomática norteamericana para obtener información e informar a OFDA Washington de la situación.

OFDA mantiene una coordinación estrecha con ONGs/OPVs y les provee de fondos para sus propuestas cuando sean apropiadas.

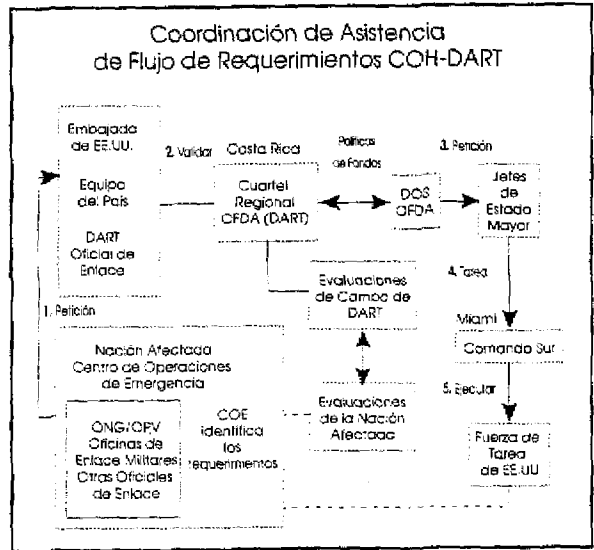
## Realizando la preparación a desastres a través de la Cooperación Regional

FUNCIÓN	PROVEEDOR PRINCIPAL
•Transportación	• OFDA/Contratado/DoD
• Comunicación	•OFDA/Metro-Dade (Acuerdo)
• Obras Publicas & Ingeniería	• OFDA Consultores/ U.S. Army Corps
• Combate a Fuegos	• USFS/Metro-Dade (Acuerdo)
• Información & Planificación	• OFDA
• Cuidado a Masivo	• Cruz Roja/ONG/OPV
• Recursos para Apoyo	• OFDA/Contratado/ONG-OPV
• Salud & Médico	• OPS/**USPHS/Metro-Dade (Paramédicos)
• Busqueda & Rescate Urbano	• Metro-Dade / Guarda Costa EUA
• Materiales Peligrosos	• Metro-Dade / USPHS/ Guarda costa EUA
• Alimento	• USAID (FFP) / Cruz Roja / ONG-OPV
• Energía y Luz	• OFDA/Cuerpo de Ingenieros ("Prime Power")

### VISIÓN GENERAL DEL CENTRO DE OPERACIONES HUMANITARIAS (COH)

• Durante operaciones de asistencia humanitaria a gran escala, se puede crear un COH mediante coordinación con otros participantes. La nación anfitriona provee el personal primario y dirección para el COH cuando la operación se lleve a cabo en una nación soberana.

• Si dicha nación soberana no puede hacerlo o no existe, debe ser considerada las Naciones Unidas (si se compromete) para dirigir el COH.



### DIEZ CONSIDERACIONES CLAVES PARA EL COH

- Misión y fondos de donantes.
- Localidad física del COH.
- Distancia entre el COH y el COE Nacional.
- Que los donantes tengan conocimiento de la localidad física del COH.
- Pases/gafetes de acceso.
- Transportación terrestre/acceso por carretera.
- Programación de reuniones con los donantes.
- COH dirigidos por civiles vs. militares.
- Proveer apoyo logístico a donantes.
- Transición de emergencia a recuperación.

