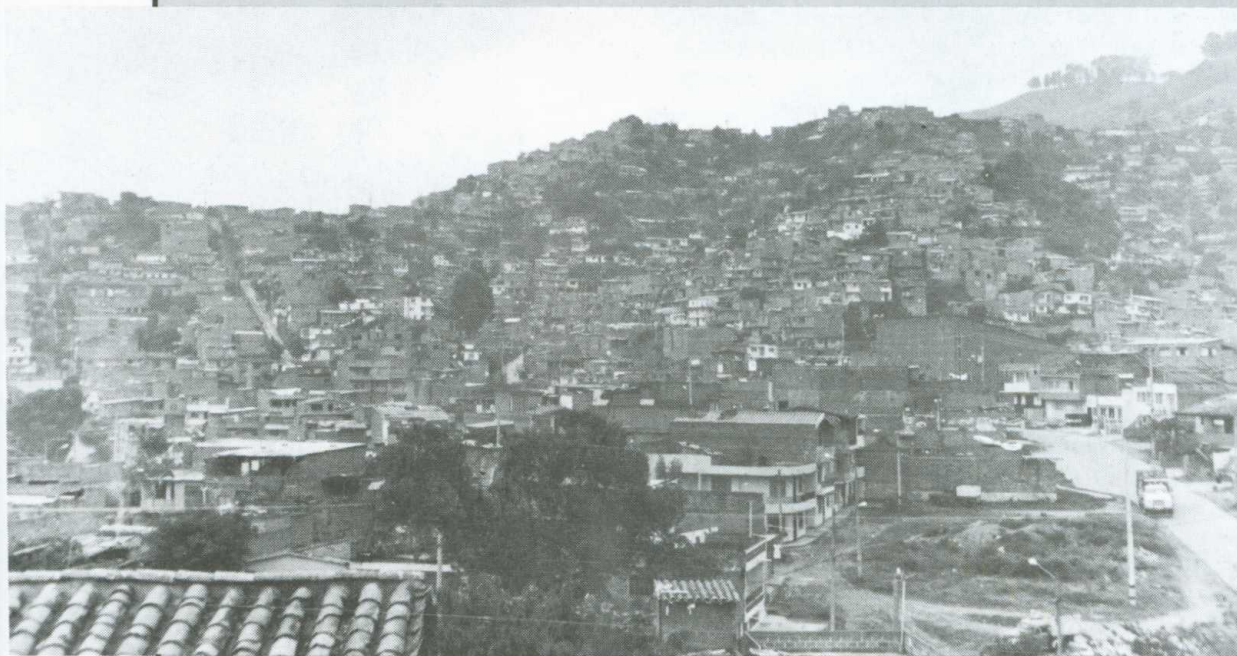


MEDELLÍN, EL ESCENARIO



Panorámica de Medellín



Zona Centro Oriental de Medellín

Medellín es la capital del Departamento de Antioquia, y con otros nueve municipios, todos localizados en la cuenca del Río Medellín, conforman el Área Metropolitana, conjunto que ocupa el 1.8% del territorio antioqueño y concentra el 56% de la población total del departamento.

La expansión de la ciudad y de las poblaciones aledañas, ha ocupado todas las tierras planas y laderas que conforman el Valle de Aburrá. El panorama actual se caracteriza por la escasez de tierras urbanizables y una gran presión sobre las laderas de pendientes fuertes, por los sectores de población con menos recursos económicos.

El acelerado crecimiento urbano de Medellín, iniciado a finales de la década de los 30, originado por el auge comercial e industrial de la ciudad y por los procesos de migración campesina derivados de fenómenos políticos sociales y culturales, generaron las condiciones propicias para la densificación de las zonas planas de la ciudad y una creciente expansión hacia las zonas de ladera, con evidentes limitaciones y barreras físicas para la localización de asentamientos humanos.

Medellín crece a una tasa del 2.21% anual, contando con una población actual de 1.900.000 habitantes aproximadamente, de los cuales el 15% están localizados en 75 asentamientos subnormales (25.000 viviendas), que en su mayoría coinciden con las zonas de mayor vulnerabilidad a la acción de los fenómenos naturales, con alta probabilidad de ocurrencia de eventos desastrosos.

Las alternativas para este grupo de población, como mecanismo de supervivencia humana, han sido su incorporación al sector informal de la economía y la ocupación de extensas zonas de la periferia urbana en su costados oriental y occidental, generalmente laderas de alta pendiente, áreas erosionables y márgenes de quebradas, en condiciones de vulnerabilidad extrema, originada por factores físicos, económicos, sociales y culturales que se reflejan a nivel del territorio en una segregación social y espacial profunda. Este fenómeno obedece a diversas causas, entre las cuales se destacan el alto costo de la tierra urbana, los bajos recursos de los pobladores, su escasa participación en la toma de decisiones y las limitaciones del gobierno para intervenir de manera integral todos los asentamientos subnormales.

Los datos que se presentan a continuación recogen los reportes de eventos por deslizamientos, inundaciones y sismos presentados en la ciudad de Medellín, desde 1979. Esta información fue compilada por el Comité Operativo Metropolitano de Emergencias (COME).

En la actualidad el Sistema Municipal para la Prevención y Atención de Desastres (SIMPAD), esta elaborando una base de datos con el propósito de normalizar la recolección, procesamiento y análisis de esta información para obtener estadísticas confiables y oportunas como soporte en la acertada toma de decisiones.

