

# Centro de Información de Huracanes

Secretaría de Estado de Agricultura  
**Oficina Nacional de Meteorología**  
Santo Domingo, D.N.

# **GEORGES**

15 - 27 de Septiembre 1998

Por

**Lic. Mercedes I. Mejía de Brea**  
**Ing. Luis P. Rodríguez**  
**Meteorólogos I**

de la **Zona de Alto Riesgo**, específicamente los ríos Ozama, Haina, y Nigua. Igualmente se les orientó sobre el correcto manejo de los boletines de **ADVERTENCIA, ALERTA Y AVISO**, que emite la ONAMET cada 6 horas cuando algún fenómeno de la temporada se haya formado en la cuenca Atlántica, en el Mar Caribe o en el Golfo de México, para que las autoridades de protección civil tomaran en cuenta las recomendaciones de los meteorólogos responsables de alertar a las poblaciones sobre las medidas que deben adoptarse para reducir al mínimo las pérdidas de vidas humanas y bienes materiales y todo esto fundamentado en los recientes adelantos en materia de tecnología satelital, radar y reconocimiento aéreo meteorológico, en labores coordinadas con el Centro Nacional de Huracanes (CNH) del Centro Meteorológico Regional Especializado, de Miami, Florida.

El domingo 20 de septiembre el CIH de la ONAMET considera la emisión de un boletín de **ALERTA** y siendo las 11:31 de la mañana se le comunica al Centro Nacional de Huracanes, vía fax, en cuyo texto se lee:

Esta Oficina Nacional de Meteorología, Santo Domingo, República Dominicana, está considerando la emisión de un boletín de **ALERTA** a partir de las 5:00 de esta tarde, desde Barahona hasta Cabrera.

No hemos podido hacer contacto por la vía telefónica, favor confirmar su recepción. (Ver anexo )

Dos horas después se logró contactar al Met. Lixion Avila, especialista en huracanes del CNH de Miami, por la vía telefónica; luego de analizar y discutir sobre la situación, estuvimos de común acuerdo para que el **ALERTA** fuera efectivo para todo el país y difundido a través del boletín de las 5:00 PM del CNH de Miami y a través del boletín No. 14 de las 7:00 PM del Centro de Información de Huracanes (CIH) de la ONAMET.

El lunes 21 de septiembre siendo las 4:15 de la madrugada el pronosticador Luis Felipe Jerez recibió un fax procedente del CNH solicitando intercambiar opiniones para la emisión de un boletín de Aviso a partir de las 5:00 AM; de inmediato se gestionó contactar al Ing. Luis Rodríguez, sub-director técnico de la ONAMET, para conocer su opinión y la decisión al respecto. En ese sentido se le autorizó al Lic. Jerez responder confirmando nuestra aprobación para la emisión oportuna del boletín de **AVISO**, el cual salió al público en el boletín No. 15 de las 7:00 AM del lunes 21, avisando a todos los residentes en zonas costeras y poblaciones del interior en todo el país para que en un periodo menor a 24 horas tomaran todas las acciones de lugar para proteger vidas y propiedades contra el inminente impacto de Georges en nuestro territorio.

Es de nuestro interés señalar que los miembros del Colegio Dominicano de Ingenieros, Arquitectos y Agrimensores, Meteorólogos y asociados al Capítulo de Meteorología; así como los demás profesionales y técnicos que tuvieron la responsabilidad de la publicación y emisión de los boletines oficiales de la ONAMET en las fases de Alerta y **AVISO** del huracán Georges, en coordinación con las funciones del Centro Meteorológico Regional Especializado, dentro del Plan Operativo sobre Huracanes para América del Norte y Central, laboramos cumpliendo con las leyes, Normas y Reglamentos de la OMM y del CODIA, con sujeción a las disposiciones legales sobre la materia y a los cánones de la ética-profesional.

## **CENTRO DE INFORMACION DE HURACANES**

**(Plan Operativo sobre Huracanes de la Región IV  
América del Norte y América Central)**

### **HURACAN GEORGES**

Cumpliendo con las disposiciones del Plan Operativo sobre Huracanes de la Región IV, el Centro de Información de Huracanes (CIH) de la Oficina Nacional de Meteorología, procedió a convocar a los señores:

Viernes 18 de septiembre:

- Ing. Mireya Veloz  
Plan Nacional de Emergencia  
Fax: (809) 549 – 2108
- Ing. Samuel Peralta  
Comité de Operaciones de Embalses  
Fax: (809) 542 – 1926

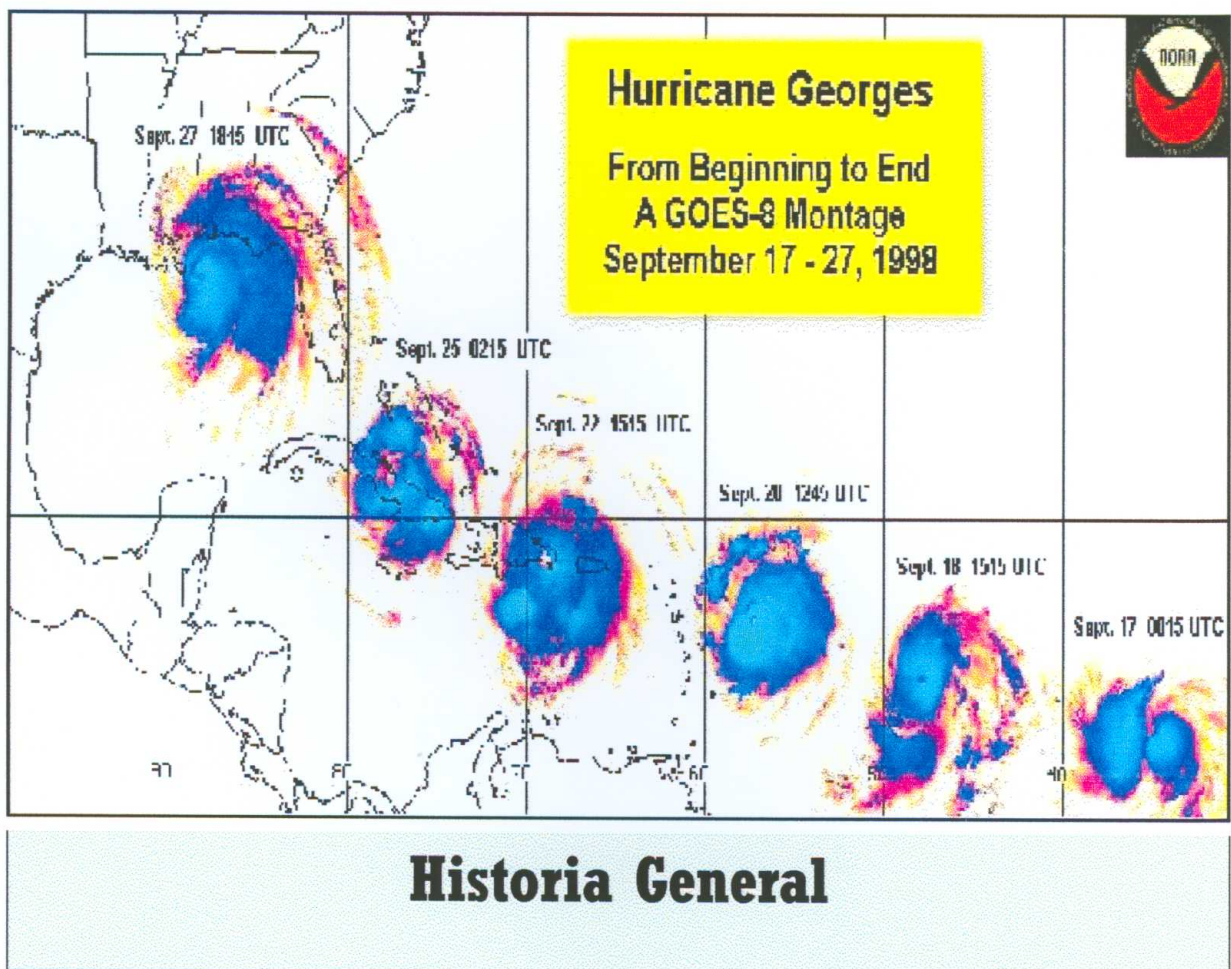
Sábado 19 de septiembre:

- Comité de Emergencias para Operaciones de Embalses  
A las 10:00 AM
- Plan Nacional de Emergencias  
A las 12:30PM

En ambas reuniones , los señores Ing. Luis Rodriguez y Lic. Mercedes Mejía, Meteorólogos I; e Ing. Miguel Campusano, meteorólogo II; e incorporándose a la reunión momentos mas tarde el Lic. Hugo Segura, Meteorólogo I; presentamos detalles sobre los análisis y discusiones sobre la evolución del huracán Georges, tomando como base los resultados de los distintos modelos numéricos utilizados por el Centro Nacional de Huracanes; también se hizo referencia de los pronósticos de precipitaciones asociadas a Georges obtenidos a través de nuestra estación de comunicaciones satelitales STAR IV, especificando que serían del orden de los 300 a 400 milímetros o superiores.

Señalamos , además, que siendo favorable el ambiente en que se movía Georges pudiera alcanzar la categoría 4 al desplazarse en aguas del mar Caribe a partir de la noche del sábado 20. Se hizo mención de que dada la trayectoria y movimiento el huracán colocaría su centro el martes 22 en los 17.0 Norte y 71.0 Oeste, a unos 200 kilómetros al suroeste de la ciudad de Santo Domingo a las 1500 UTC o las 11:00 AM hora local .

En varias oportunidades se hizo hincapié en la necesidad de tomar acciones preventivas para salvar vidas en las zonas inundables de los ríos comprendidos dentro



## Historia General

### SEPTIEMBRE 15

Siendo las 11:00 de la mañana el Centro Nacional de Huracanes de Miami (CNH), organismo responsable sobre el monitoreo y previsión de los ciclones tropicales en el Atlántico y Pacífico Oriental emitió su primer boletín advirtiendo sobre el nacimiento de la Depresión Tropical #7 en el Atlántico Tropical Oriental.

Las imágenes de satélites y reportes de barco indicaban el desarrollo de una Depresión Tropical a partir de una onda tropical que se movió desde las costas africanas solo un par de días atrás.

El centro de la Depresión Tropical fue localizado en los 9.0° Norte de latitud y 25.9° Oeste de longitud a 660 kilómetros al Sur-Suroeste de las Islas de Cabo Verde.

A las 17:00 horas, los patrones de nubes asociados a la Depresión Tropical se tornaban mejor organizados, no obstante, aun no se presentaban indicios para clasificar el sistema de Tormenta Tropical a pesar de que el ambiente en el entorno se presentaba favorable para su intensificación.

La mayoría de los modelos aplicados mostraban una cuña de alta presión hacia el norte del ciclón lo que daba lugar a la persistencia de una trayectoria general hacia el Oeste en bajas latitudes desde sus inicios.

## SEPTIEMBRE 16

A las 05:00 de la mañana se aplicó el método o técnica llamada DVORAK que utiliza las imágenes de satélites para estimar la intensidad de los ciclones tropicales dando como resultado una intensidad de 2.0.

Los vientos máximos sostenidos giraban cerca de los 55 kph con ráfagas aun más altas. El sistema se presentaba mejor organizado y ya se percibían en las imágenes del satélite el desarrollo de bandas en espiral saliendo hacia el Suroeste del centro.

El flujo de salida se presentaba mejor establecido sobre la porción Oeste de la Depresión mientras que continuaba restringido en el Este; presentes estaban una temperatura de la superficie del mar sobre los 28°C y una ligera cortante vertical del viento delante del sistema según los análisis del Instituto de Estudios Meteorológicos Satelitales de la Universidad de Wisconsin, condiciones favorables para su continuo desarrollo.

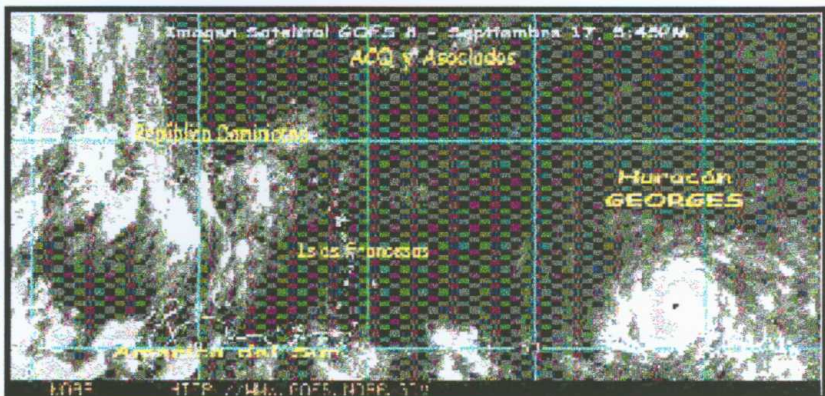
La Depresión Tropical continuaba su movimiento general a 32 kph hacia el Oeste por la presencia aun de la cuña de alta presión o dorsal al Norte de su trayectoria. A las 11:00 la DT eleva su categoría a **Tormenta Tropical** en la latitud 10.5° Norte y longitud 32.4° Oeste a unos 1000 kilómetros al Oeste-Suroeste de las islas de Cabo Verde y bautizada con el nombre francés “**GEORGES**”.

Los modelos numéricos pronosticaban Estes profundos a 200 milibares sobre los trópicos lo que hizo deducir que en 72 horas el sistema debía alcanzar la categoría de huracán.

El movimiento general hacia el Oeste persistía ya que la dorsal aun permanecía fuerte al Norte de la trayectoria.

Los patrones continuaban mejorando desarrollándose nuevas bandas en espiral en las últimas horas de este día. El flujo de salida se presentaba bien definido en el semicírculo occidental lo que indicaba la inexistencia de Oestes delante del sistema. Una vaguada de onda corta se aproximaría a GEORGES provocando un ligero impacto en su trayectoria lo que hacía suponer una ligera desviación del Oeste hacia el Oeste-Noroeste, sin embargo, se esperaba que Georges pasara lo suficientemente hacia el sur de la vaguada lo que evitaría que esta influenciara su trayectoria hacia el Oeste.

## SEPTIEMBRE 17



Una secuencia de imágenes del satélite Goes-8 de las pasadas 12 horas revelaban la casi existencia de la pared del Ojo, cerrada, y esto coincide con la imagen del Meteosat que sugería que el Ojo estaba tratando de formarse pero que la convección impedía su visualización.

El T-número permanecía en 3.0 en la escala de DVORAK, y a las 17:00 horas las imágenes del satélite mostraban claramente el Ojo de Georges, elevándolo entonces, a la categoría de HURACAN.