

**Cuadro 3-4**  
**Especialidades y número de camas**  
**de los establecimientos de salud del DMQ**

Especialidad	Número de establecimientos	Número de camas
Psiquiatría	4	406
Pediatría	1	250
Gineco-obstetricia	3	221
Oncología	1	160
Dermatología	1	132
Geriatría	1	120
Neumología	1	54
Obstetricia	1	13
Oftalmología	1	10
Fracturas	1	0
<b>Total establecimientos especializados</b>	<b>15</b>	<b>1.366</b>
<b>Total establecimientos generales</b>	<b>178</b>	<b>3.069</b>
<b>Total establecimientos</b>	<b>193</b>	<b>4.435</b>

Fuente: MSP, 2001, y encuestas

varios de los hospitales de Quito atienden a nivel nacional, es decir a los pacientes que llegan a la capital desde otros puntos del país, y ello acentúa aún más el déficit. Por otro lado, el importante desarrollo de la urbanización, en especial en los valles y la parte nororiental del Distrito, requeriría de la apertura de nuevos establecimientos en esos sectores, de manera que se puedan ofrecer servicios de atención médica de cercanía.

El rápido análisis de la oferta de salud en Quito permite distinguir ciertos establecimientos que pueden

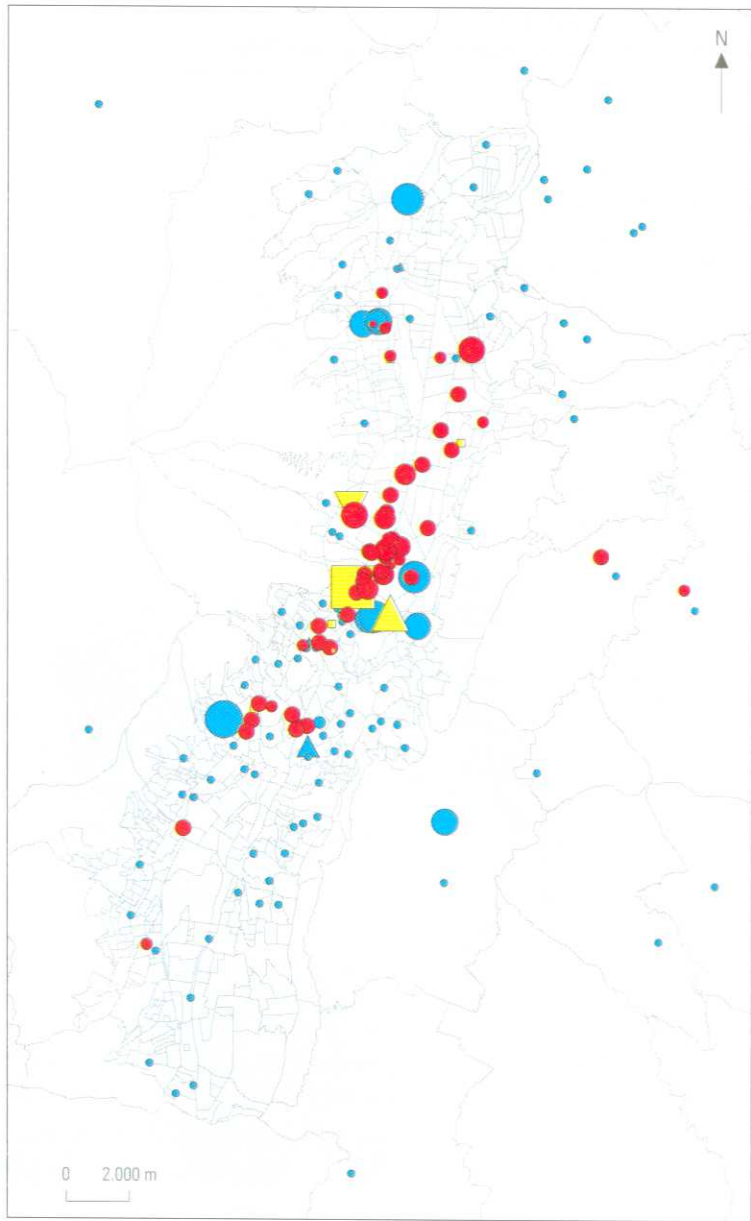
considerarse como los elementos esenciales del sistema. Para ello, es importante tener en cuenta el papel específico de los diferentes establecimientos, desde el punto de vista cuantitativo (número de camas) y cualitativo (especialidades) así como desde el punto de vista espacial (cobertura del espacio metropolitano). En este razonamiento, parece lógico considerar no solo los hospitales y las clínicas que ofrecen la mayor cantidad de camas, sino también los establecimientos de salud que tienen una especialidad inexistente en otra parte, como es el caso del hospital geriátrico<sup>5</sup>, único en su género en el Distrito. Por tanto, fueron escogidos como elementos esenciales de la salud en el DMQ los 14 establecimientos que ofrecen más de 100 camas de hospitalización y representan un total de 3.370 camas, es decir el 76% de la oferta en Quito.

Por otra parte, dada la pobreza de la oferta de atención en el DMQ fuera de la ciudad, nos pareció necesario tomar en cuenta los mayores establecimientos de las parroquias suburbanas, a fin de considerar el papel particular de esas infraestructuras pues atienden un espacio rural muy poco equipado desde el punto de vista de la salud. Así, se seleccionaron los tres establecimientos generalistas que ofrecen más de 15 camas en las parroquias suburbanas, situados en Nanegalito, Yaruquí y Cumbayá y que representan en total 60 camas. El mapa 3-5 presenta la cartografía de los elementos esenciales para la salud en Quito, en función de los criterios adoptados.

<sup>5</sup> Al disponer el hospital geriátrico de Quito de 120 camas, el criterio cuantitativo imponía tomarlo en cuenta, pero incluso si tuviera menos de 10 camas, se lo habría escogido de todas maneras puesto que los demás hospitales y clínicas del Distrito no ofrecen esta especialidad médica.

Mapa 3-1  
Repartición espacial de los establecimientos de salud en el DMQ



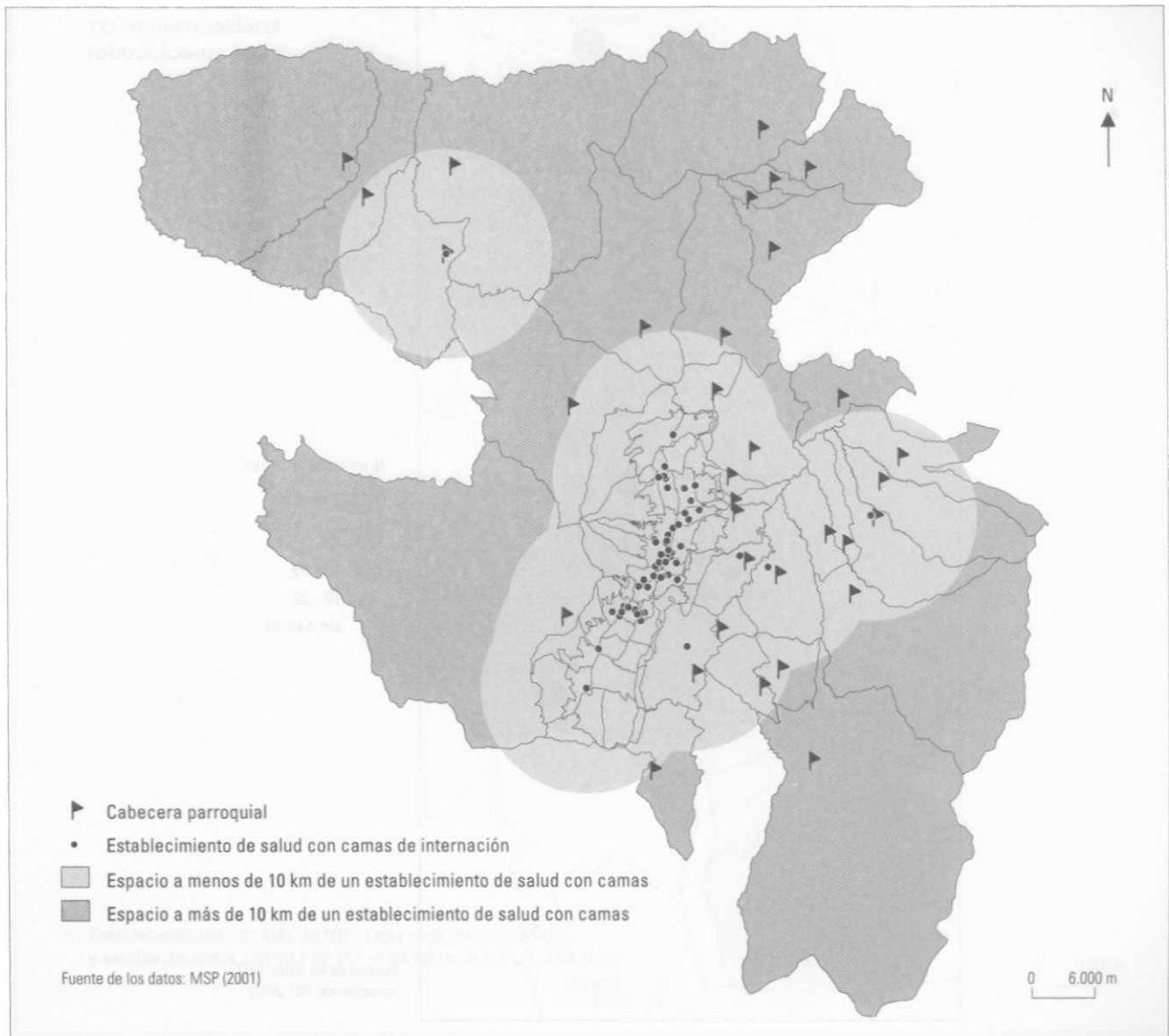


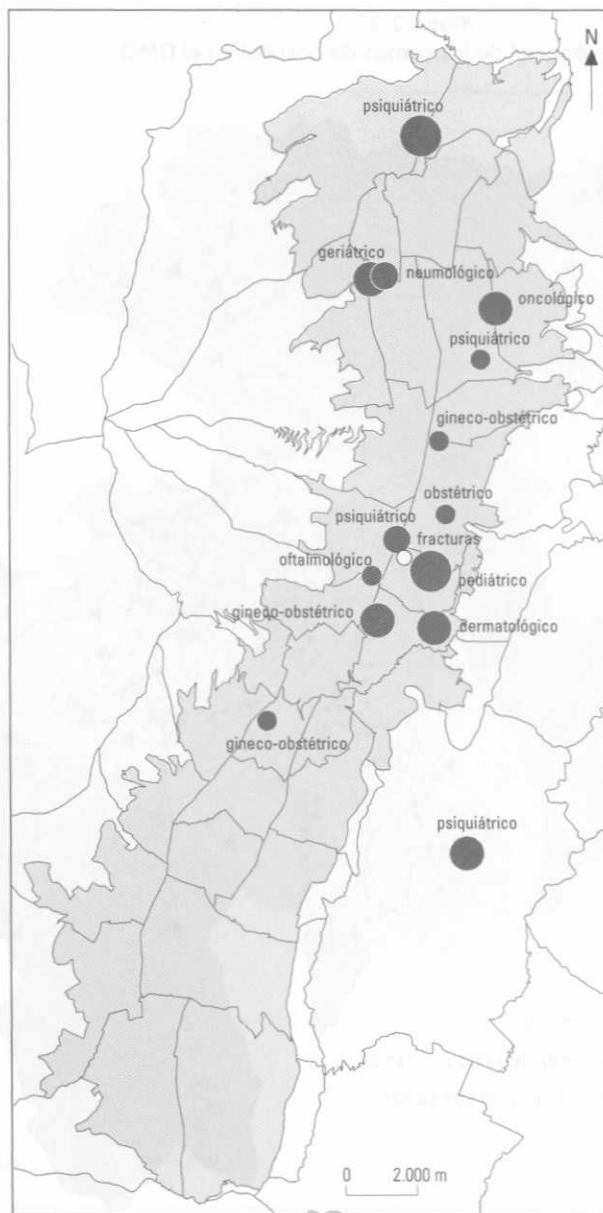
**Mapa 3-2**  
 Repartición espacial de los  
 establecimientos de salud  
 por tipo y número de camas

- Tipo de servicio y de administración**
- Público (MSP)
  - ▲ Público (municipal)
  - Exclusivo (IESS)
  - ▲ Exclusivo (FFAA)
  - ▼ Exclusivo (Ministerio de Gobierno)
  - ◆ Exclusivo (Universidad Central)
  - Privado
- Número de camas**
- 662
  - de 300 a 399
  - de 200 a 299
  - de 100 a 199
  - de 40 a 99
  - de 10 a 39
  - menos de 10
  - △ ◇ □ ○ sin camas

Fuentes de los datos:  
 MSP y encuestas IRD (2001)

Mapa 3-3  
Repartición espacial de las camas de hospital en el DMQ





Mapa 3-5  
Los lugares esenciales de la atención médica en el DMQ



## 4 - Espacios recreativos y deportivos en el DMQ

Al mismo título que las actividades culturales, y tal vez más, en la medida en que conciernen a mayor cantidad de gente, las actividades deportivas y recreativas que ofrece la ciudad constituyen un elemento esencial de la vida del ciudadano. En un país como el Ecuador donde es sobre todo la población acomodada la que tiene mayores posibilidades de salir de la ciudad durante fines de semana o vacaciones (para hacer turismo, disfrutar de la playa, etc.), las actividades deportivas y recreativas que pueden realizarse dentro de la ciudad o en su cercanía adquieren un relieve particular. Permiten a quienes lo desean olvidar por un tiempo los problemas de la vida cotidiana, distraerse, cultivar su físico y en el caso de algunos expresar sus necesidades de competición<sup>1</sup>. El desarrollo de equipamientos deportivos y recreativos en el espacio urbano demanda importantes inversiones, tanto para su creación como para su mantenimiento. Pese a ello, Quito puede considerarse como una ciudad bien dotada en este aspecto.

### 1. Tipos de espacios recreativos y deportivos en el DMQ

Se tomaron en consideración cuatro tipos de sectores recreativos y deportivos:

#### Las áreas verdes

En esta categoría se encuentran básicamente áreas verdes que sirven sobre todo para descanso, camping o deportes (pero sin equipamiento especializado como canchas cerradas por ejemplo), como zonas ecológicas, parques y demás áreas verdes y naturales con algún tipo de ornamentación y equipamiento urbano. Entre los elementos más importantes de esta categoría se pueden citar: el Parque Metropolitano, el área ecológica del Itchimbía, el parque de La Alameda en el centro norte o el parque Las Cuadras en el sur. Existen otras áreas verdes destinadas a la protección ecológica de la ciudad (conocidas también como cinturón verde de Quito) que también pueden servir para uso recreativo (caso del Ilaló, Laderas del Pichincha, Ungüi, Nor-Occidente) a pesar de tener una frecuentación menor que las anteriores.

#### Las áreas deportivas

Son áreas multifuncionales con equipamientos especializados para deportes y camping u otras actividades recreativas. Se las puede distinguir de la siguiente manera:

---

<sup>1</sup> Bastié y Dézert, 1991.

- *los parques deportivos*: espacios mixtos con canchas y áreas verdes, como los parques La Carolina, El Ejido o de la Ciudadela Universitaria;
- *los complejos deportivos*: se caracterizan por presentar espacios multifuncionales para deportes, piscinas y recreación en espacios verdes. Como ejemplos significativos tenemos Fundeporte, los complejos de diferentes colegios de profesionales (médicos, ingenieros, economistas . . .), de diversas instituciones (Banco Central del Ecuador, IESS entre otros), de escuelas superiores militares, los complejos privados pertenecientes a clubes deportivos como la Liga Deportiva Universitaria, el Club El Nacional o el Club Deportivo Quito, aquellos privados con cobro de ingreso abiertos al público en general (La Cordillera, La Armenia, Guayllabamba...). Se incluyen también en este grupo espacios con dos o más canchas deportivas aunque no sean necesariamente complejos deportivos (ejemplo de las canchas de San Carlos en el norte, de Atahualpa y Solanda en el sur);
- *los campamentos deportivos* lugares que pueden tener canchas deportivas pero más que todo presentan áreas verdes e infraestructuras para camping, comida campestre (cabañas, mesas . . .) y recreación infantil (ejemplos del campamento Aire Libre, del MOP, etc.).

#### **Las canchas deportivas**

Se trata principalmente de terrenos deportivos por separado, estadios, canchas de baloncesto, de voleibol como los estadios de las diferentes ligas barriales (Chumbacalle, Gatazo o La Bota). canchas de barrio (La Luz, La Vicentina, El Inca, etc.).

#### **Las áreas de actividades acuáticas**

Son áreas destinadas exclusivamente a actividades acuáticas (natación, baño en aguas termales) piscinas (localizadas generalmente en las parroquias urbanas, como las de El Batán, San Roque, Miraflores, San Carlos o Benalcázar), administradas en su mayoría por la Concentración Deportiva de Pichincha, y balnearios (ubicados en su mayor parte en parroquias suburbanas, como los de El Tingo, La Merced o San Antonio del Pichincha).

#### **2. Repartición espacial de los espacios recreativos y deportivos**

El mapa 4-1 representa todos los lugares destinados a los deportes y a la recreación en Quito, clasificados según los cuatro conjuntos descritos anteriormente. La densidad de tales lugares es elevada en la ciudad (salvo en el extremo sur), lo que refleja el lugar que han asignado los sucesivos gobiernos municipales a los equipamientos deportivos y recreativos. Esta densidad es puntualmente menor en el resto del Distrito pero esa relativa pobreza está compensada por los espacios de protección ecológica que a su vez plantean el problema de su conservación frente a una creciente urbanización<sup>2</sup>

Este mapa evidencia una doble lógica de repartición de los elementos recreativos y deportivos al interior de la ciudad de Quito. En el centro y en el norte se

---

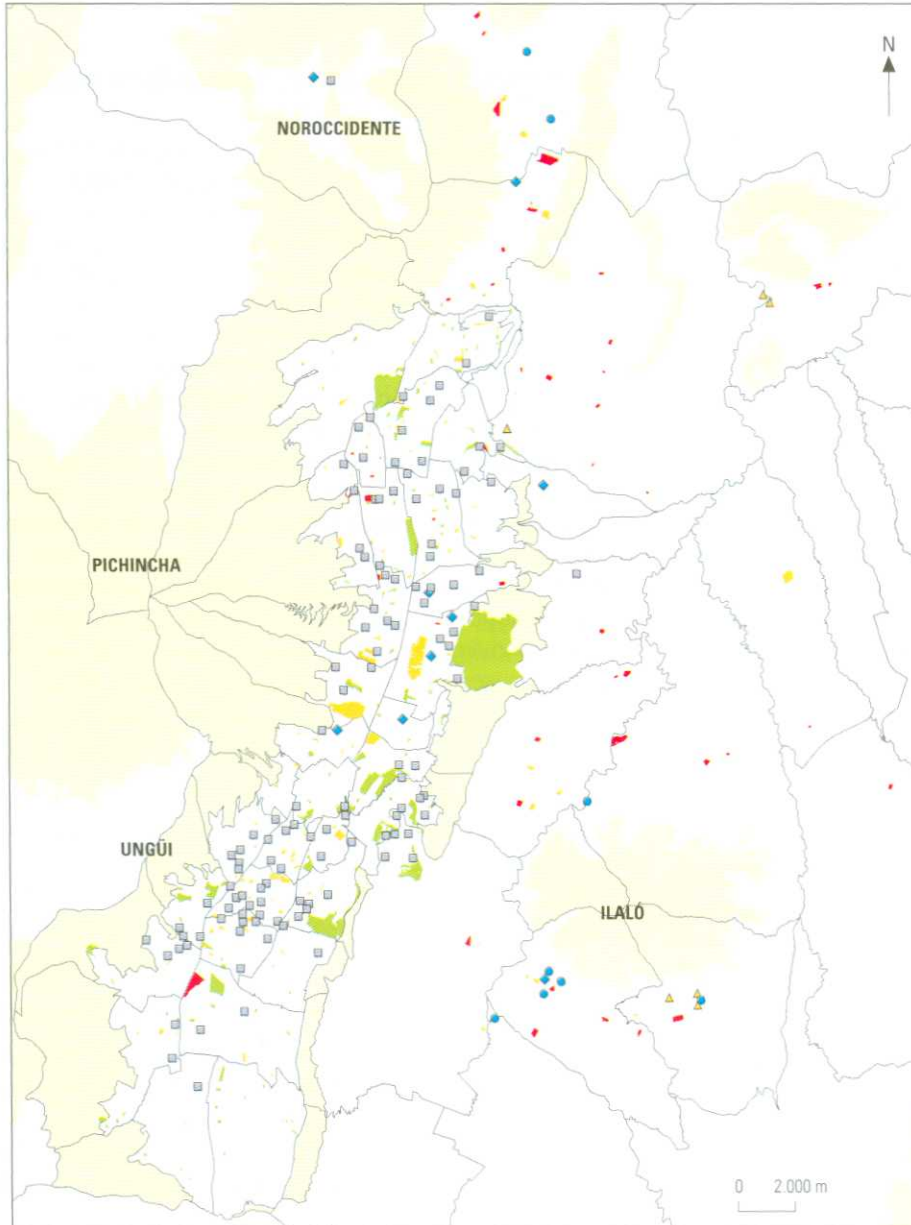
<sup>2</sup> Existen también proyectos municipales destinados a compensar los desequilibrios espaciales observados en la ciudad como en el resto del Distrito: parque Guangopolo, parque Metropolitano del Sur (parroquia de Turubamba), entre otros.



observará la importancia de los parques ecológicos o destinados a la práctica del deporte, algunos de gran extensión (Parque Metropolitano, La Carolina. ), piscinas, así como complejos deportivos. Estos últimos son sobre todo establecimientos privados, de limitada capacidad y destinados a la población acomodada. En el sur, sin estar del todo ausentes en el norte, predominan las canchas y en particular los estadios de fútbol que atraen a gran cantidad de gente (es el caso en especial de los estadios de las ligas barriales: Solanda, El Calzado, La Ferroviaria, La Magdalena, Yaguachi, etc.). Allí se encuentra igualmente un complejo deportivo muy frecuentado (Fundeporte) cuya entrada es poco costosa, así como parques cuyo nivel de equipamiento es inferior al de los del norte. Hay pues, globalmente, lugares recreativos y deportivos a la vez atractivos y populares en el sur, lugares destinados a una población en conjunto más acomodada en el norte, lo que traduce la diferenciación socio-espacial característica de Quito.

### **3. Elementos y lugares esenciales de la recreación en el DMQ**

Los elementos y lugares de mayor interés en términos de actividades deportivas y recreativas del DMQ (mapa 4-2) se determinaron con base en entrevistas a responsables y técnicos de los servicios municipales (Dirección de Parques y Jardines, Dirección Metropolitana de Territorio y Vivienda). Los criterios de selección adoptados fueron: la capacidad de los lugares, su popularidad, su accesibilidad y su costo de ingreso. Así, se excluyeron los elementos que no pueden acoger sino a un reducido número de personas, los poco frecuentados, de difícil acceso o demasiado caros. Se observará que el centro de gravedad de los lugares esenciales de recreación y de actividades deportivas se encuentra más al sur que el del conjunto de lugares representados en el mapa 4-1. Este resultado es lógico dados los criterios adoptados que tienden a privilegiar los espacios y equipamientos destinados a un mayor número de personas, sea cual sea su nivel económico y social.



Mapa 4-1  
Áreas de recreación en el DMQ

**Áreas verdes**

■ Parques, zonas ecológicas

□ Zonas de protección ecológica

**Áreas deportivas**

■ Parques deportivos

■ Complejos deportivos

▲ Campamentos deportivos

**Canchas**

■

**Áreas de actividades acuáticas**

◆ Piscinas

● Balnearios

Fuentes de los datos: DMTV,  
investigación IRD (2002)