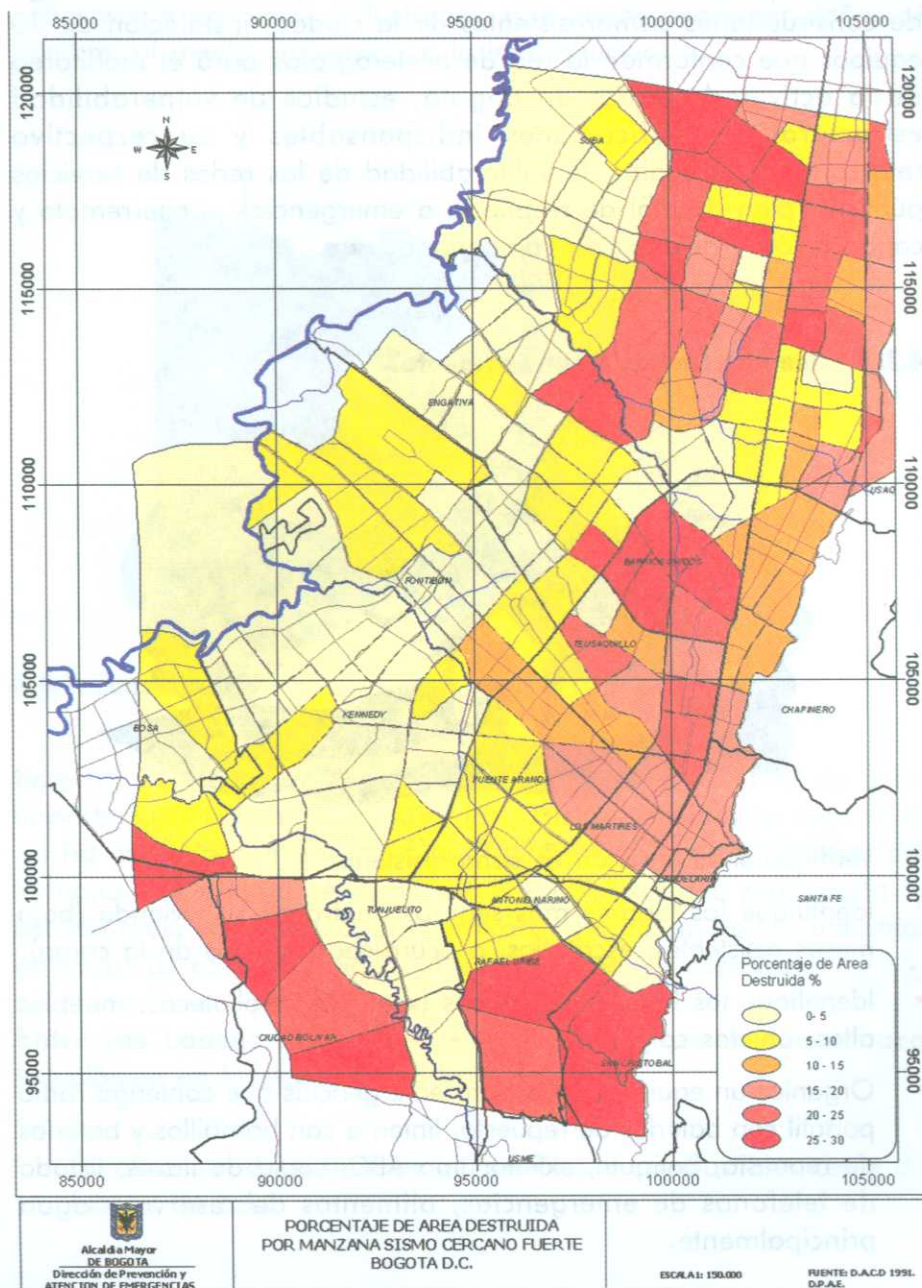


Porcentaje de área destruida por sismo cercano fuerte



A raíz de los resultados obtenidos del estudio de microzonificación sísmica, el Distrito ha venido realizando una serie de actividades para reducir la vulnerabilidad de la ciudad frente a esta amenaza tales como la expedición del decreto 074 de 2001 que modifica el código de construcciones sismoresistentes de la ciudad, instalación de 30 equipos que conforman la red de acelerógrafos para el monitoreo de la actividad sísmica en Bogotá, estudios de vulnerabilidad estructural en edificaciones indispensables y su respectivo reforzamiento, estudios de vulnerabilidad de las redes de servicios públicos, plan distrital de respuesta a emergencias por terremoto y capacitación y divulgación comunitaria.

4.3.2. ¿Que hacer antes de un terremoto?



- Verifique si su vivienda es sismoresistente
- Identifique los lugares más seguros dentro de su vivienda (bajo mesas resistentes, escritorios, o acurrucado al lado de la cama).
- Identifique los lugares peligrosos (ventanas, bibliotecas, muebles altos, objetos colgantes, etc).
- Organice un equipo básico para emergencias que contenga radio portátil con baterías de repuesto, linterna con bombillos y baterías de repuesto, botiquín, extintor tipo ABC, copia de llaves, listado de teléfonos de emergencias, alimentos de reserva y agua principalmente.

4.4. Amenaza Tecnológica

Es una situación potencial dentro de una actividad, tarea u obra realizada por el hombre, asociada con el manejo de materiales peligrosos y procesos industriales, que puede ocasionar daños al hombre, al medio ambiente y a la infraestructura



4.4.1. Causas

Bogotá, como ciudad capital, es un centro productivo de gran importancia económica e industrial. Históricamente, su desarrollo no ha contado con una adecuada planeación y ordenamiento del territorio, poniéndose de manifiesto el problema de la zonificación y uso del suelo en la ciudad, al encontrarse actividades de tipo industrial en zonas de carácter residencial e institucional y viceversa.

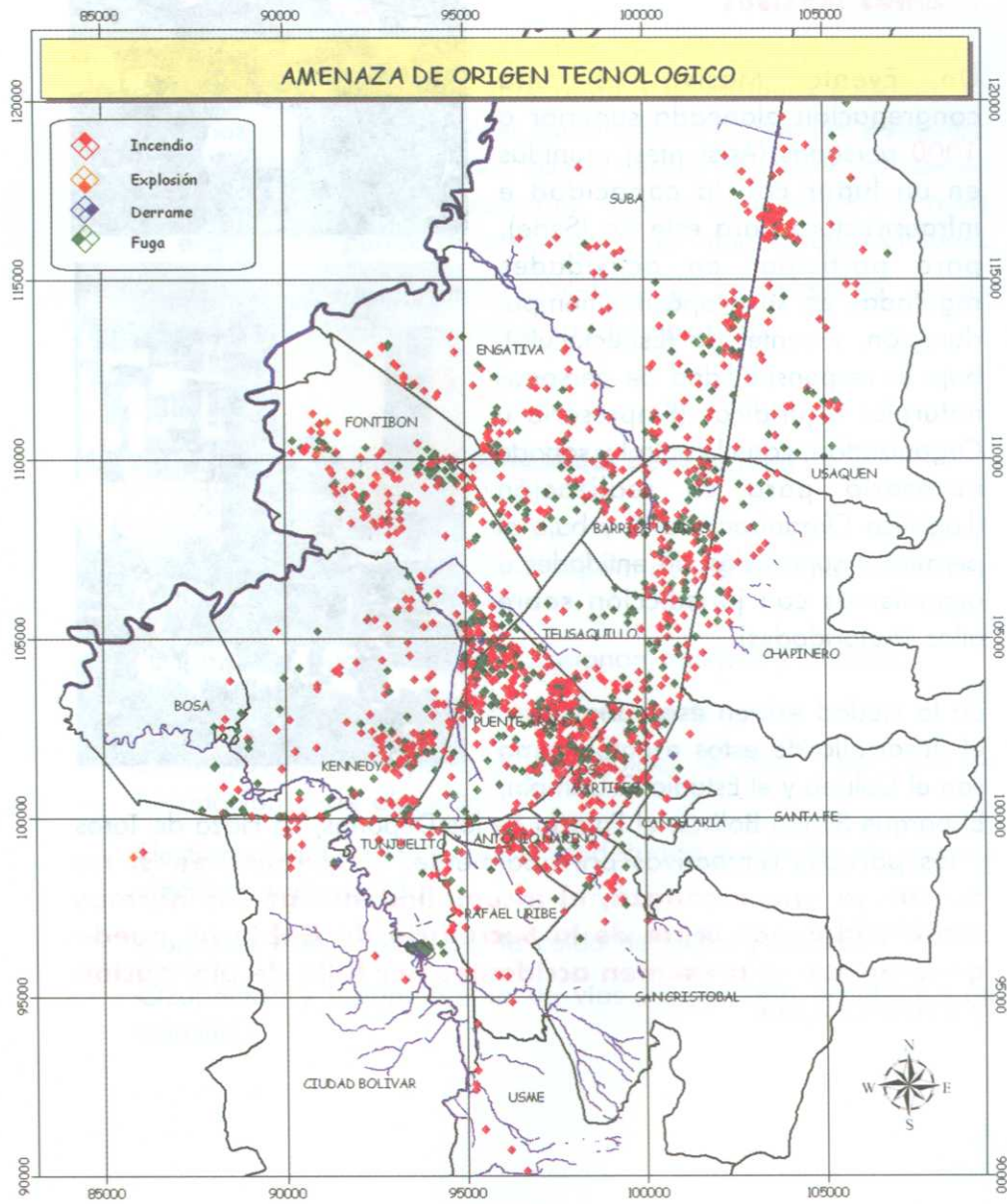
Entre las causas más representativas que generan amenaza tecnológica en la ciudad están las siguientes:

- Localización de sustancias inflamables o combustibles cerca de fuentes de calor.

- Fuga de gases (cloro, propano, oxígeno y amoniaco) por deterioro de las válvulas de los cilindros, tanques de almacenamiento y carrotanques.
- Fugas de gas propano por deterioro de las mangueras en los carrotanques.
- Fallas humanas por parte de los conductores, en el transporte de materiales peligrosos (gasolina, gas propano y sustancias corrosivas).
- Procedimientos inseguros para el trasiego de sustancias peligrosas.
- Filtraciones en tanques de almacenamiento y tuberías subterráneas (generalmente gasolina).
- Ruptura de tuberías de conducción de gas natural por trabajos en vía pública.
- Operación incorrecta y mantenimiento deficiente de calderas.
- Deterioro de envases de sustancias peligrosas durante el transporte.
- Incompatibilidad (reacciones químicas) entre materiales peligrosos por falta de almacenamiento seguro.
- Manejo inseguro de pólvora (incluyendo fabricación, venta y uso).

4.4.2. Mapa de amenaza tecnológica para Bogotá

Para Bogotá se elaboró un mapa de identificación de instalaciones industriales que pudieran generar eventos tales como incendio, explosión, fuga o derrame. Las localidades con mayor concentración son Puente Aranda, Fontibón, Engativá, Barrios Unidos, Kennedy, Mártires y Suba, sin excluir las demás localidades ya que las pequeñas y medianas empresas familiares se extienden por toda la ciudad, las cuales en su mayoría no cuentan con el inventario de sustancias químicas y los planes de prevención y emergencia respectivos.



4.5. Amenazas durante Eventos Masivos

Un Evento Masivo es una congregación planeada superior a 1000 personas (Asistentes) reunidas en un lugar con la capacidad e infraestructura para este fin (Sede), para participar en actividades reguladas en su propósito, tiempo, duración, y contenido (Espectáculo), bajo la responsabilidad de personas naturales o jurídicas (Empresario u Organizador), con el control y soporte necesario para su realización (Logística Organizacional), y bajo el permiso y supervisión de entidades u organismos con jurisdicción sobre ellos (Autoridades).

En la ciudad existen escenarios para el desarrollo de estos eventos como son el Coliseo y el Estadio El Campin, El parque Simón Bolívar, el Palacio de los Deportes, La Plaza de Toros y los parques recreativos principalmente. **El evento en si no constituye una amenaza, el incumplimiento de las normas establecidas por parte de la Secretaria de Gobierno puede generar que se presenten accidentes por falta de planeación y organización.**



4.5.1. Causas

- Organización de eventos religiosos, culturales, políticos, deportivos, comunitarios que reúnan un número excesivo de personas en diferentes lugares como salones comunales y sociales, templos, coliseos, parques, zonas verdes sin tener en cuenta medidas de seguridad necesarias: salidas de emergencia, rutas de evacuación, puntos de encuentro y de información, extintores.
- El pánico y el comportamiento violento de los asistentes tornan peligroso un evento que reúna muchas personas.

4.5.2. Consecuencias por falta de medidas de seguridad

- Colapso o derrumbamiento repentino de edificaciones por sobrepeso.
- “Estampidas humanas” que ocasionan muertos y heridos.
- Niñas y niños extraviados durante el evento.
- Desmayos por el impacto de las “golpes de calor”, por falta de hidratación o de alimento.
- Electrocuación e incendios por la inadecuada instalación de equipos eléctricos y de sonido.
- Contusos y lesionados por la caída de vallas y tarimas.
- Ocupación y taponamiento de vías generando accidentes de tránsito.