

Lección 2

CONCEPTOS BASICOS SOBRE DESASTRES

1. ¿QUE PRETENDEMOS LOGRAR? (Objetivos)

Al finalizar la lección el participante será capaz de:

1. Explicar claramente el concepto de emergencia.
2. Dar una definición correcta de lo que es un desastre.
3. Explicar claramente la diferencia entre emergencia y desastre.
4. Enumerar los diferentes tipos de eventos naturales o generados por la actividad humana, que afectan a nuestras comunidades.
5. Comprender los conceptos básicos relacionados con el tema de la administración de riesgos.

2. INFORMACION GENERAL

2.1 TIEMPO SUGERIDO

Para el desarrollo de esta lección se sugiere como tiempo probable 240 minutos (cuatro horas clase).

2.2. TECNICA SUGERIDA

Exposición dialogada, trabajo en grupo, plenaria.

2.3. MATERIALES A UTILIZAR

Manual, lápices, marcadores, rotafolio, papel carta o libretas y pizarra.

3. DESARROLLO

3.1. AYUDAS DIDACTICAS

Salude a los participantes.
De a conocer los objetivos de la lección.

EMERGENCIAS Y DESASTRES

1. Pregunte ¿Qué entienden por emergencias?
2. Promueva la participación del grupo a través del diálogo o la lluvia de ideas y escriba en el papel rotafolio lo que ellos expresan.
3. Con los elementos manifestados por los participantes, formule la definición que explique claramente que es una **EMERGENCIA**.
4. Siga el procedimiento anterior con el tema de **DESASTRES**.
5. Promueva un intercambio de ideas sobre las diferencias que hay entre emergencia y desastre.
6. Solicite a los participantes que relaten ejemplos de emergencias y/o desastres vividos por ellos.
7. Presente el cuadro siguiente, en el cual los participantes puedan escribir las diferencias que hay entre una emergencia y un desastre.

EMERGENCIAS	DESASTRES
<ul style="list-style-type: none"> ■ ■ ■ 	<ul style="list-style-type: none"> ■ ■ ■

EVENTOS QUE AFECTAN A NUESTRA COMUNIDAD

1. Para introducir este tema, pida a los participantes que manifiesten algunas situaciones peligrosas que hayan vivido en sus comunidades.
2. Haga un breve comentario de los diferentes eventos que han afectado al país y los daños que han causado.

3. Presente un cuadro conteniendo los eventos más destructivos que han ocurrido en nuestro país.
4. Pida que mencionen eventos que pueden afectar el hogar y la comunidad. Escríbalos en el papelógrafo.
5. Pida a los participantes que mencionen de esos eventos, los que son naturales y los que son provocados por el hombre.
6. En grupos de trabajo pida que mencionen actividades que pueden realizarse para disminuir los peligros ante ciertos eventos que afecten la comunidad y las escriban para su discusión en la plenaria. (Déles un tiempo aproximado de 30 minutos)
7. Invite a plenaria para la presentación del trabajo realizado.

GESTION DE RIESGOS

1. Explique a los participantes que en el tema de las emergencias hay conceptos básicos que ellos deben conocer y manejar, para comprender mejor las diferentes fases y etapas de los desastres y saber que hacer en cada una de ellas.
2. De a conocer a los participantes la importancia de manejar adecuadamente cada una de las etapas, para proponer actividades que se realicen con el fin de reducir el riesgo y el desastre.
4. Comente cada una de las fases, pida muchos ejemplos de cada una de ellas y vaya anotándolas en el papelógrafo.
5. Pida a los participantes que contesten el ejercicio de evaluación de las páginas #27 y 28.

3.2 CONTENIDO

CONCEPTOS BASICOS SOBRE DESASTRES

AMENAZA

Factor externo de riesgo, representado por la potencial ocurrencia de un suceso de origen natural o generado por la actividad humana, que puede manifestarse en un lugar específico, con una intensidad y duración determinadas.

Ejemplos: Río (inundación); planta nuclear (fuga radioactiva); bodega de sustancias químicas peligrosas (derrame tóxico); volcán (erupción); falla geológica (terremoto). Siempre que existan sujetos, objetos o sistemas expuestos a ellas.

VULNERABILIDAD

Factor interno de riesgo de un sujeto, objeto o sistema expuesto a una amenaza, que corresponde a su disposición intrínseca a ser dañado.

Ejemplos: Poblaciones aguas abajo de un río de alta pendiente o cercanas a una planta nuclear, a una bodega de sustancias químicas peligrosas, a un volcán o falla geológica; un acueducto en la ladera de un volcán activo o torres de alta tensión en una zona sísmica.

RIESGO

Probabilidad de exceder un valor específico de daños sociales, ambientales y económicos, en un lugar específico y durante un tiempo de exposición determinado.

El "valor específico de daños", se refiere a las pérdidas que la comunidad esta dispuesta a asumir y se conoce como "riesgo aceptable".

El riesgo está relacionado con la probabilidad de que se sufran ciertos daños, que no dependen sólo de la amenaza, sino también de la susceptibilidad y capacidad de reacción de lo expuesto.

Significa que el "Riesgo" está en función de la "Amenaza" y de la "Vulnerabilidad".

$$A + V = R$$

EMERGENCIA

Cuando hablamos de EMERGENCIA estamos refiriéndonos a las situaciones adversas o peligrosas que pueden ocurrirle a las personas, a los bienes y al ambiente y que ocurren en forma repentina e imprevista obligándonos a tomar decisiones inmediatas para superarlas y que al momento de presentarse **la comunidad cuenta con los recursos para afrontarlos.**

Ejemplos de situaciones de emergencia: incendio controlado en una vivienda, un accidente de tránsito, etc.

DESASTRE

Cuando hablamos de DESASTRES nos estamos refiriendo a los cambios intensos que afectan a las personas, los bienes y al ambiente y que son provocados por un evento natural o causado por la acción del hombre, pero en este caso al momento de presentarse, sus efectos exceden la capacidad de respuesta de la comunidad.

Ejemplo de una situación de desastre: derrumbe de viviendas producido por un deslizamiento.

La situación de desastre no se determina solamente por lo violento que sea un evento o suceso, sino por la magnitud de los daños que el mismo ocasiona y que son producto de las debilidades existentes en la comunidad afectada.

Estos pueden ser producidos por la naturaleza o provocados por el hombre.



FASES Y ETAPAS DEL CICLO DE LOS DESASTRES

Según los conceptos básicos de la Gestión de Riesgo las medidas que podemos tomar para reducir el riesgo se ordenan en tres fases:

ANTES DURANTE DESPUES

Cada una de las fases tiene sus propias etapas y son:

FASES	ETAPAS
ANTES	Prevención Mitigación Preparación Alerta
DURANTE	Respuesta
DESPUES	Rehabilitación Reconstrucción

ANTES

Esta fase comprende 4 etapas:

PREVENCION

Es el conjunto de acciones que se realizan con el objetivo de impedir o evitar que eventos naturales o generados por la actividad humana nos causen daño.

Ejemplos:

- Reforestación de cuencas
- Cambio de ubicación de una escuela

MITIGACION

Es el resultado de una intervención dirigida a reducir riesgos.

Ejemplos:

- Reforzar las construcciones
- Asegurar a las paredes o el piso muebles altos.
- Acciones de reforestación

PREPARACION

Conjunto de medidas y acciones que se realizan para reducir la pérdida de vidas humanas y otros daños, organizando oportunamente la respuesta.

Ejemplos:

- Organización de brigadas.
- Elaboración del Plan de Respuesta.

ALERTA

Estado declarado con el fin de tomar medidas necesarias ante la probable y cercana ocurrencia de un evento adverso.

Los estados de Alerta más utilizados en Honduras son: Verde, Amarilla y Roja

Ejemplo:

- Comunicado Oficial declarando estado de alerta amarilla por la probabilidad de inundaciones en el límite de la comunidad.
- Comunicado Oficial indicando además preparar las brigadas y recursos indispensables y esperar la orden para entrar en acción inmediatamente.

DURANTE

Es la Fase durante la cual ocurre y se desarrolla un fenómeno (Emergencia/Desastre). En esta Fase se activa la etapa de la respuesta.

RESPUESTA

Se activa inmediatamente después de ocurrido un evento adverso.

En esta Fase se llevan a cabo acciones inmediatas de respuesta a la población afectada. Tiene por objeto salvar vidas, disminuir el sufrimiento y las pérdidas materiales. Comprende acciones de evacuación, búsqueda y rescate, asistencia sanitaria y otros.

Ejemplos:

Realizar acciones de rescate

Atender heridos

Activar los centros de albergue para alojar a los afectados



DESPUES

Es la Fase inmediatamente posterior al desarrollo de un desastre y en la cual se trata de restablecer y mejorar las condiciones que tenía la comunidad antes del evento.

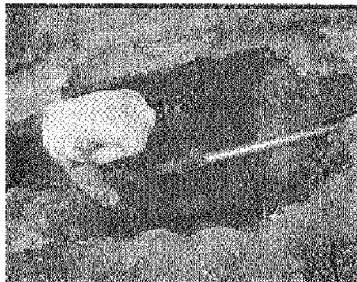
Comprende 2 etapas:

REHABILITACIÓN

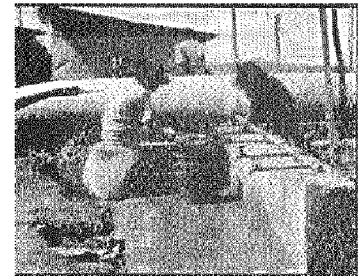
Es la etapa, a corto plazo, donde se comienzan a realizar actividades de recuperación inmediata de los servicios básicos y se da inicio a la reparación del daño físico, social y económico de la comunidad afectada.

Ejemplos:

- Reparación de aulas escolares,
- Limpieza de viviendas,
- Restablecimiento del servicio de energía eléctrica y otros servicios.



La rehabilitación del servicio de agua potable es de vital importancia para el bienestar de toda la comunidad



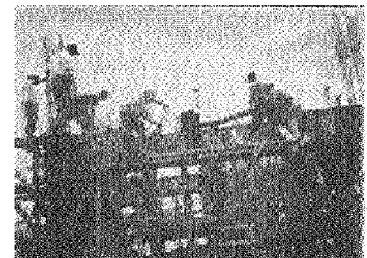
RECONSTRUCCIÓN

Es la etapa, a mediano y largo plazo, en donde se lleva a cabo el proceso de reparación de los daños físicos, sociales, económicos y ambientales, a un nivel de desarrollo igual o superior al existente antes de la emergencia o desastre.

Ejemplos:

- Construcción de puentes caídos
- Construcción de una nueva escuela

En la reconstrucción de una escuela, centro de salud, puente o carretera, todos jugamos un papel muy importante; colaboremos siempre



EVENTOS O SUCESOS NATURALES

INUNDACIONES

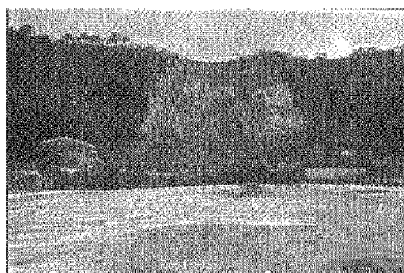
Se producen por desbordes de ríos, lagunas y quebradas principalmente debido a intensas lluvias o por la entrada del mar en las zonas costeras, generalmente durante un huracán. Las inundaciones pueden ser súbitas, en el caso de ríos y quebradas ubicadas en alta pendiente, y pueden ser lentas.



Las inundaciones causan daños a la infraestructura y a la población en general

DESLIZAMIENTOS

Son grandes caídas de tierra, provocadas por un cambio repentino o gradual en la composición, estructura, hidrología o vegetación de un terreno en pendiente. Las causas más comunes son lluvias prolongadas, terremotos, construcciones sin la adecuada protección, etc.



Los deslizamientos pueden causar el desaparecimiento total o parcial de una comunidad

HURACANES

Son sistemas cerrados a gran escala con baja presión, fuertes vientos que exceden 120 kilómetros por hora y acompañados de lluvias. En la Región Centroamericana la temporada de huracanes abarca desde Junio hasta Noviembre.



Los huracanes dejan a su paso mucha destrucción